

HASZNÁLATI UTASÍTÁS

SAF HR

RA1-25

RA1-25-2

SA-35

SA-35-2

SA1-35

SA1-35-2

RA-35

RA-35-2

RA1-35

RA1-35-2

RA-50

RA-50-2

RA1-50

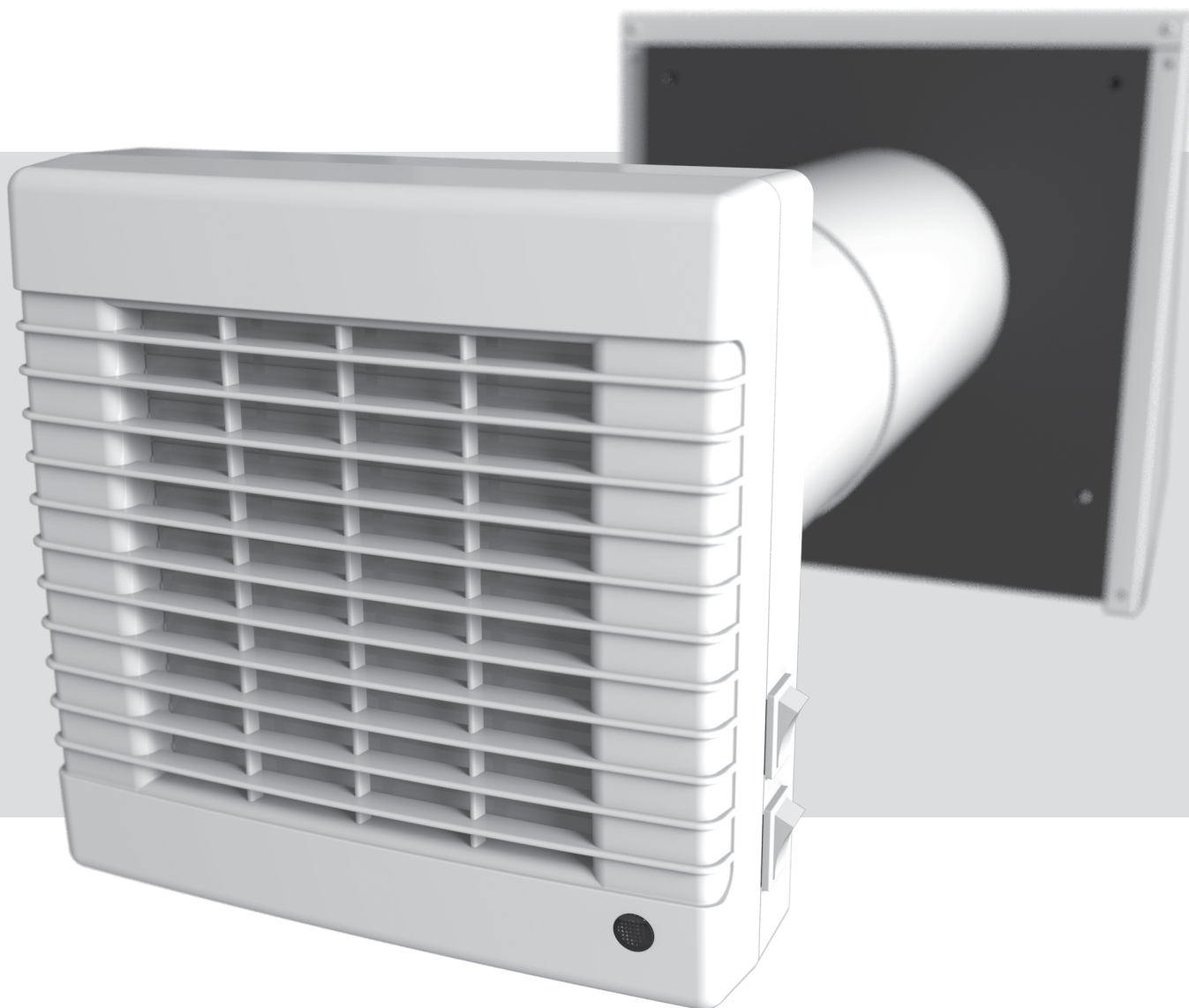
RA1-50-2

RA-85

RA-85-2

RA1-85

RA1-85-2



Szobai, irányváltós,
hővisszanyerős szellőztető berendezés

TARTALOM



Biztonsági követelmények	2
Rendeltetés	4
Szállítási készlet	4
Jelzés szerkezete	5
Főbb műszaki jellemzők	5
Felépítés és működési elv	8
Szerelés és az üzemvitelre való előkészítés	10
Elektromos hálózati csatlakoztatás	15
Szellőztető vezérlése	17
Műszaki karbantartás	19
Hibaelhárítás	21
Tárolás és szállítás szabályai	21
Gyártó garanciája	22
Átvételi bizonylat	23
Eladó adatai	23
Szerelési bizonylat	23
Garancia levél	23

Műszaki leírással, üzemeltetési utasítással és gépkönyvvel egybevonat jelen használati utasítás információkat közöl a hővisszanyerős irányváltós berendezés (a továbbiakban – szellőztető, a «Biztonsági követelmények» és a «Gyártó garanciája» fejezetekben – gyártmány) telepítéséről és szereléséről.

BIZTONSÁGI KÖVETELMÉNYEK

- A gyártmány szerelése és üzemeltetése előtt figyelmesen olvassa el a jelen használati utasítást.
- A berendezés szerelése és üzemeltetése során be kell tartani a jelen felhasználói kézikönyv követelményeit, valamint a hatályos helyi és országos építési, elektromos, és műszaki szabványok előírásait.
- Figyelmesen olvassa el a jelen kézikönyv figyelmeztetéseit, melyek tartalmazzák a biztonságos használattal kapcsolatos fontos információkat.
- A szabályok be nem tartása személyi sérüléshez, vagy a gyártmány károsodásához vezethet.
- Elolvasása után a jelen használati utasítást őrizze meg a gyártmány üzemeltetésének befejezéséig.
- Amennyiben a gyártmányt más illetékes kezelné, ügyeljük arra hogy az illető a használati utasítással rendelkezzen.

Használati utasításban alkalmazott szimbólumok jelentése:

	FIGYELEM!
	TILOS!

A GYÁRTMÁNY TELEPÍTÉSÉVEL ÉS ÜZEMELTETÉSÉVEL KAPCSOLATOS ÓVINTÉZKEDÉSEK


- A gyártmány telepítésekor és karbantartásakor annak feszültségmentesítése kötelező.



- A gyártmány kicsomagolásánál legyen óvatos.



- A gyártmány hálózati kábelét fűtő/melegítő berendezések közelében rakni nem szabad.



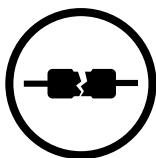
- A gyártmány szerelése és az elektromos szerszám használatakor tartsa be a biztonságtechnikai előírásokat.



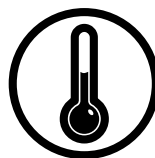
- Önállóan a hálózati zsinor hosszán ne változtasson.
- A tápkábelt ne hajlítsa meg.
- Óvja meg a tápkábelt, hogy meg ne sérüljön. Idegen tárgyakat a tápszinorra helyezni nem szabad.



- A gyártmány földelése kötelező!



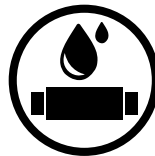
- A gyártmány villamos hálózatra való bekötésekor sérült berendezéseket és vezetékeket ne használjon.



- A gyártmány agresszív és robbanásveszélyes közegben és az üzemeltetési utasítás által megengedett hőmérséklettartományban való üzemeltetése tilos.



- Vezérlőegységeket vizes kézzel meg ne érintsük.
- A gyártmány vizes kézzel történő szerelése és műszaki karbantartása nem megengedett.

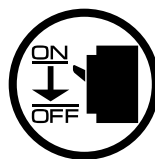


- A gyártmány vízzel történő mosása tilos.
- Mellőzze a víz rákerülését a gyártmány elektromos alkatrészeire.

A GYÁRTMÁNY TELEPÍTÉSÉVEL ÉS ÜZEMELTETÉSÉVEL KAPCSOLATOS ÓVINTÉZKEDÉSEK



- A gyártmány gyerekek általi kezelése tilos.



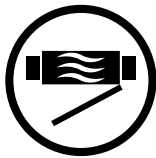
- Karbantartási munkálatok elvégzésekor a gyártmányt áramtalanítani kell.



- Gyártmány közelében robbanásveszélyes és lobbánékony anyagokat elhelyezni tilos.



- Idegen hang, füst észlelése esetén a gyártmányt kapcsolja ki és forduljon a szervizközpontoz.



- Üzemelésekor a gyártmányt kinyitni nem szabad.



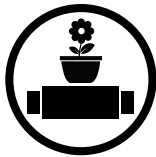
- A gyártmány légáramlatát nyílt lángra ráirányítani nem szabad.



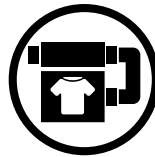
- Gyártmány működésekor a légcsatornát ne zárjuk el.



- A gyártmány hosszantartó üzemeltetésekor időnként ellenőrizni kell a szerelés biztonságát.



- A gyártmányra ráülni és más tárgyakat ráhelyezni nem szabad.



- A gyártmányt csak rendeltetésének megfelelően használjon.



AZ ÉLETTARTAMA LEJÁRATÁKOR A GYÁRTMÁNY KÜLÖN ÚJRAHASZNOSÍTÁSRA KERÜL.

A GYÁRTMÁNYT NEM SZORTIROZOTT VÁROSI HULLADÉKKAL EGYÜTT KIDOBNI TILOS.

RENDELTETÉS

A készüléket arra tervezték, hogy szellőztetés során állandó levegőcserét biztosítson lakásokban, családi házakban, szállodákban, kávézókban és egyéb lakó- és középületekben. A szellőztető kerámia hővisszanyerővel van ellátva, hogy a helységből távozó levegő hőenergiája újrahasznosításra kerüljön a beáramló tiszta és felmelegített levegő formájában.

A szellőztető falon belüli szerelésre való. A szellőztető csatorna teleszkopos felépítése lehetővé teszi a különböző falvastagságú falakba történő szerelését, ld. az alábbi táblázatot:

Fal vastagsága	Szellőztető típusa
300 mm - 570 mm (11 ¹³ / ₁₆ " - 22 ⁷ / ₁₆ ")	RA1-25
120 mm - 500 mm (4 ³ / ₄ " - 19 ¹¹ / ₁₆ ")	RA1-25-2
250 mm - 470 mm (9 ¹³ / ₁₆ " - 18 ¹ / ₂ ")	SA-35
	SA1-35
	RA-35
	RA1-35
	RA-50
	RA1-50
	RA1-85
120 mm - 430 mm (4 ³ / ₄ " - 16 ¹⁵ / ₅ ")	SA-35-2
	SA1-35-2
120 mm - 470 mm (4 ³ / ₄ " - 18 ¹ / ₂ ")	RA-35-2
	RA1-35-2
	RA-50-2
	RA1-50-2
	RA1-85-2

Az elektromos hálózathoz csatlakozott szellőztető folyamatos, hosszútávú működésre alkalmas.

Az áramló levegő nem tartalmazhat gyúlékony vagy robbanásveszélyes közeget, kémiaiilag aktív elpárolgásokat, ragadós, szálás anyagokat, durva port, kormot, zsírokat, vagy olyan elemet, amely elősegíti a káros anyagok (toxinok, szennyezés, patogén mikroorganizmusok) kialakulását.



GYEREKEK, ÉRTELMI ÉS FIZIKAI FOGYATÉKOS ÉS TAPASZTALATLAN, MEGFELELŐKÉPPEN NEM KIOKTATOTT SZEMÉLYEK A BERENDEZÉST NEM MŰKÖDTETHETIK.

A GYÁRTMÁNY ÜZEMELTETÉSÉT CSAK A MEGFELELŐKÉPPEN KIOKTATOTT SZAKEMBEREK VÉGEZHETIK.

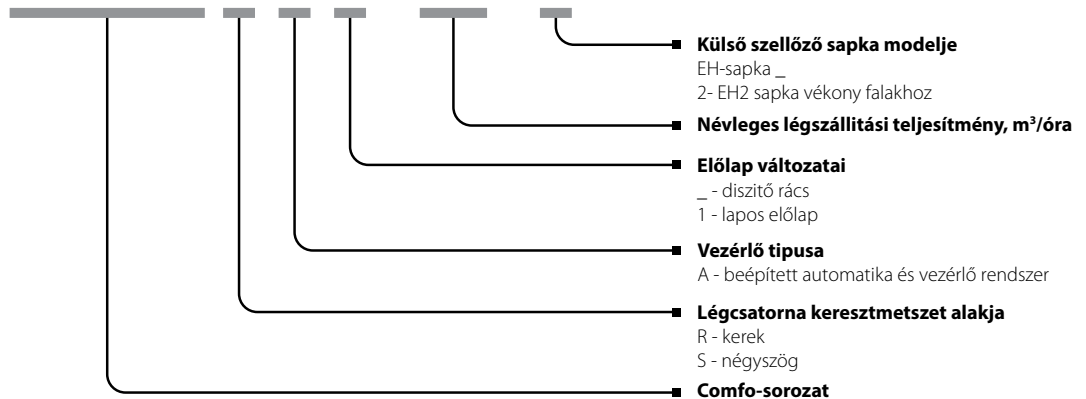
A GYÁRTMÁNY ELHELYEZÉSE OLYAN LEGYEN, HOGY GYEREKEK NE ÉRJÉK EL.

SZÁLLÍTÁSI KÉSZLET

Megnevezés	Mennyiség
Szellőztető	1 db.
Távvezérlő	1 db.
Szerelési alkatrészek	2 csomag
Használati utasítás	1 db.
Szellőző sapka szerelési utasítása	1 db.
Csomagoló doboz	1db.

JELŐLÉS STRUKTURÁJA

SAF HR RA 1 - 25 - 2


FŐBB MŰSZAKI JELLEMZŐK

A szellőztető zárt helyiségekben -20 °C (-4 °F)-tól +50 °C (+122 °F) -ig terjedő hőmérsékleti tartományban és legfeljebb 80 %-os páratartalom mellett működtethető.

A berendezés az áramütéstől való védettségi fokozat tekintetében I-es osztályba sorolható.

A balesetveszélyes részekkel való érintkezés és a víz elleni szigetelés védelem típusa – IP24.

A berendezés szerkezeti kialakítása folyamatos fejlesztés alatt áll, ezért bizonyos típusai kissé eltérnek a jelen utasításban bemutatottól.

SZELLŐZTETŐ MŰSZAKI PARAMÉTEREI
TwinFresh Comfo RA1-25, TwinFresh Comfo RA1-25-2

Sebesség	I	II	III
Tápfeszültség, V/50 (60) Hz	1~100-240		
Légszállítás, m ³ /óra (CFM)	7 (4)	15 (9)	24 (14)
Teljesítmény, W	3,50	3,95	5,32
Áram, A	0,023	0,026	0,036
Fordulatszám, 1/mp	1190	1330	2420
1 m-es távolságból mért hangnyomásszint dB(A) (Sones)	31 (0,9)	35 (1,3)	43 (2,5)
3 m-es távolságból mért hangnyomásszint dB(A) (Sones)	22 (0,4)	25 (0,5)	33 (1,1)
Külső hangnyomásszint csillapítása, dB(A) (Sones)	16 (0,4)		
Hővisszanyerés hatékonysága	85 %-ig		

TwinFresh Comfo RA-35, TwinFresh Comfo RA1-35, TwinFresh Comfo RA-35-2, TwinFresh Comfo RA1-35-2

Sebesség	I	II	III
Tápfeszültség, V / 50 (60) Hz	1~100-240		
Légszállítás, m ³ /óra (CFM)	10 (6)	20 (12)	30 (18)
Teljesítmény, W	3,93	4,39	5,10
Áram, A	0,023	0,026	0,032
Fordulatszám, 1/másodperc	745	1075	1670
1 m-es távolságból mért hangnyomásszint dB(A) (Sones)	27 (0,6)	32 (1,0)	38 (2,0)
3 m-es távolságból mért hangnyomásszint dB(A) (Sones)	18 (0,4)	23 (0,5)	28 (0,7)
Külső hangnyomásszint csillapítása, dB(A) (Sones)	17 (0,4)		
Hővisszanyerés hatékonysága	90 %-ig		

SZELLŐZTETŐ MŰSZAKI PARAMÉTEREI
TwinFresh Comfo RA-50, TwinFresh Comfo RA1-50, TwinFresh Comfo RA-50-2, TwinFresh Comfo RA1-50-2

Sebesség	I	II	III
Tápfeszültség, V / 50 (60) Hz	1~100-240		
Légszállítás, m ³ /óra (CFM)	14 (8)	28 (16)	54 (32)
Teljesítmény, W	3,80	3,96	5,61
Áram, A	0,024	0,026	0,039
Fordulatszám, 1/másodperc	610	800	1450
1 m-es távolságból mért hangnyomásszint dB(A) (Sones)	22 (0,4)	29 (0,7)	32 (1,0)
3 m-es távolságból mért hangnyomásszint dB(A) (Sones)	13 (0,2)	20 (0,4)	23 (0,5)
Külső hangnyomásszint csillapítása, dB(A) (Sones)	18 (0,4)		
Hővisszanyerés hatékonysága	90 %-ig		

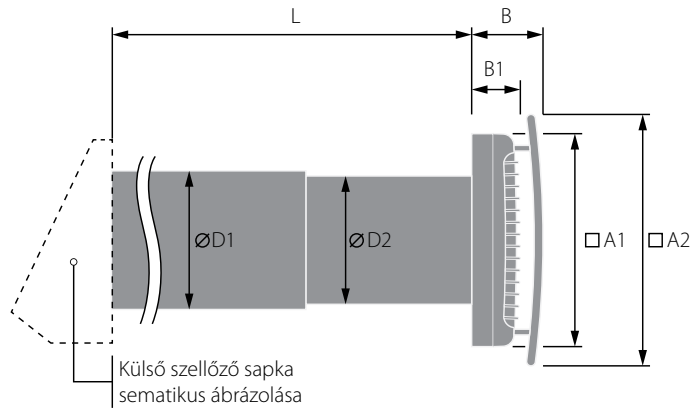
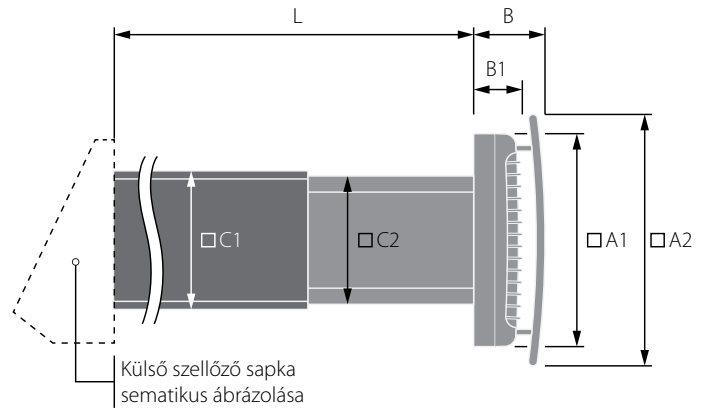
TwinFresh Comfo RA-85, TwinFresh Comfo RA-1-85, TwinFresh Comfo RA-85-2, TwinFresh Comfo RA1-85-2

Sebesség	I	II	III
Tápfeszültség, V / 50 (60) Hz	1~100-240		
Légszállítás, m ³ /óra (CFM)	36 (21)	59 (35)	85 (50)
Teljesítmény, W	4,74	6,56	9,65
Áram, A	0,034	0,050	0,071
Fordulatszám, 1/másodperc	1000	1500	2045
1 m-es távolságból mért hangnyomásszint dB(A) (Sones)	29 (0,8)	35 (1,5)	44 (3,5)
3 m-es távolságból mért hangnyomásszint dB(A) (Sones)	19 (0,4)	25 (0,7)	34 (1,4)
Külső hangnyomásszint csillapítása, dB(A) (Sones)	18 (0,4)		
Hővisszanyerés hatékonysága	90 %-ig		

TwinFresh Comfo SA-35, TwinFresh Comfo SA1-35, TwinFresh Comfo SA-35-2, TwinFresh Comfo SA1-35-2

Sebesség	I	II	III
Tápfeszültség, V / 50 (60) Hz	1~100-240		
Légszállítás, m ³ /óra (CFM)	12 (7)	25 (15)	37 (22)
Teljesítmény, W	4,54	5,18	6,10
Áram, A	0,026	0,031	0,037
Fordulatszám, 1/másodperc	851	1330	1715
1 m-es távolságból mért hangnyomásszint dB(A) (Sones)	28 (0,7)	33 (1,1)	39 (2,0)
3 m-es távolságból mért hangnyomásszint dB(A) (Sones)	19 (0,4)	24 (0,5)	29 (0,7)
Külső hangnyomásszint csillapítása, dB(A) (Sones)	18 (0,4)		
Hővisszanyerés hatékonysága	88 %-ig		

SZELLŐZTETŐK KÜLMÉRETEI

Körkeresztmetszetű légcatornával
rendelkező szellőztető rajzaNégyszög keresztmetszetű légcatornával
rendelkező szellőztető rajza

Modell	Méret, mm (coll)								
	A1	A2	B	B1	L	D1	D2	C1	C2
TwinFresh Comfo RA1-25	-	205 (8 1/16")	50 (1 15/16")	-	300-570 (11 13/16" - 22 7/16")	107 (4 3/16")	103 (4 1/16")	-	-
TwinFresh Comfo RA1-25-2	-	205 (8 1/16")	50 (1 15/16")	-	120-500 (4 3/4" - 19 11/16")	107 (4 3/16")	103 (4 1/16")	-	-
TwinFresh Comfo RA-35	213 (8 3/8")	-	-	57 (2 1/4")	250-470 (9 13/16" - 18 1/2")	132 (5 3/16")	128 (5 1/16")	-	-
TwinFresh Comfo RA-35-2	213 (8 3/8")	-	-	57 (2 1/4")	120-470 (4 3/4" - 18 1/2")	132 (5 3/16")	128 (5 1/16")	-	-
TwinFresh Comfo RA1-35	-	240 (9 7/16")	80 (3 1/8")	-	250-470 (9 13/16" - 18 1/2")	132 (5 3/16")	128 (5 1/16")	-	-
TwinFresh Comfo RA1-35-2	-	240 (9 7/16")	80 (3 1/8")	-	120-470 (4 3/4" - 18 1/2")	132 (5 3/16")	128 (5 1/16")	-	-
TwinFresh Comfo RA-50	213 (8 3/8")	-	-	65 (2 9/16")	250-470 (9 13/16" - 18 1/2")	157 (6 3/16")	153 (6")	-	-
TwinFresh Comfo RA-85	213 (8 3/8")	-	-	65 (2 9/16")	120-470 (4 3/4" - 18 1/2")	157 (6 3/16")	153 (6")	-	-
TwinFresh Comfo RA-50-2	213 (8 3/8")	-	-	65 (2 9/16")	120-470 (4 3/4" - 18 1/2")	157 (6 3/16")	153 (6")	-	-
TwinFresh Comfo RA-85-2	213 (8 3/8")	-	-	65 (2 9/16")	120-470 (4 3/4" - 18 1/2")	157 (6 3/16")	153 (6")	-	-
TwinFresh Comfo RA1-50	-	240 (9 7/16")	86 (3 3/8")	-	250-470 (9 13/16" - 18 1/2")	157 (6 3/16")	153 (6")	-	-
TwinFresh Comfo RA1-85	-	240 (9 7/16")	86 (3 3/8")	-	120-470 (4 3/4" - 18 1/2")	157 (6 3/16")	153 (6")	-	-
TwinFresh Comfo RA1-50-2	-	240 (9 7/16")	86 (3 3/8")	-	120-470 (4 3/4" - 18 1/2")	157 (6 3/16")	153 (6")	-	-
TwinFresh Comfo RA1-85-2	-	240 (9 7/16")	86 (3 3/8")	-	120-470 (4 3/4" - 18 1/2")	157 (6 3/16")	153 (6")	-	-
TwinFresh Comfo SA-35	213 (8 3/8")	-	-	65 (2 9/16")	250-470 (9 13/16" - 18 1/2")	-	-	150 (5 7/8")	135 (5 5/16")
TwinFresh Comfo SA-35-2	213 (8 3/8")	-	-	65 (2 9/16")	120-430 (4 3/4" - 16 15/16")	-	-	150 (5 7/8")	135 (5 5/16")
TwinFresh Comfo SA1-35	-	240 (9 7/16")	86 (3 3/8")	-	250-470 (9 13/16" - 18 1/2")	-	-	150 (5 7/8")	135 (5 5/16")
TwinFresh Comfo SA1-35-2	-	240 (9 7/16")	86 (3 3/8")	-	120-430 (4 3/4" - 16 15/16")	-	-	150 (5 7/8")	135 (5 5/16")

FELÉPÍTÉS ÉS MŰKÖDÉSI ELV

Szellőztető - egy teleszkopos csatornából, ventilátor egységből és külső szellőző sapkából tevődik össze. Teleszkopos csatornában két szűrő és kerámia hővisszanyerő egység található.

A szűrők rendeltetése a beáramló levegő tisztítása, valamint a por vagy más idegen tárgyaknak a hővisszanyerő betétbe és a ventilátorba való bekerülésének megakadályozása.

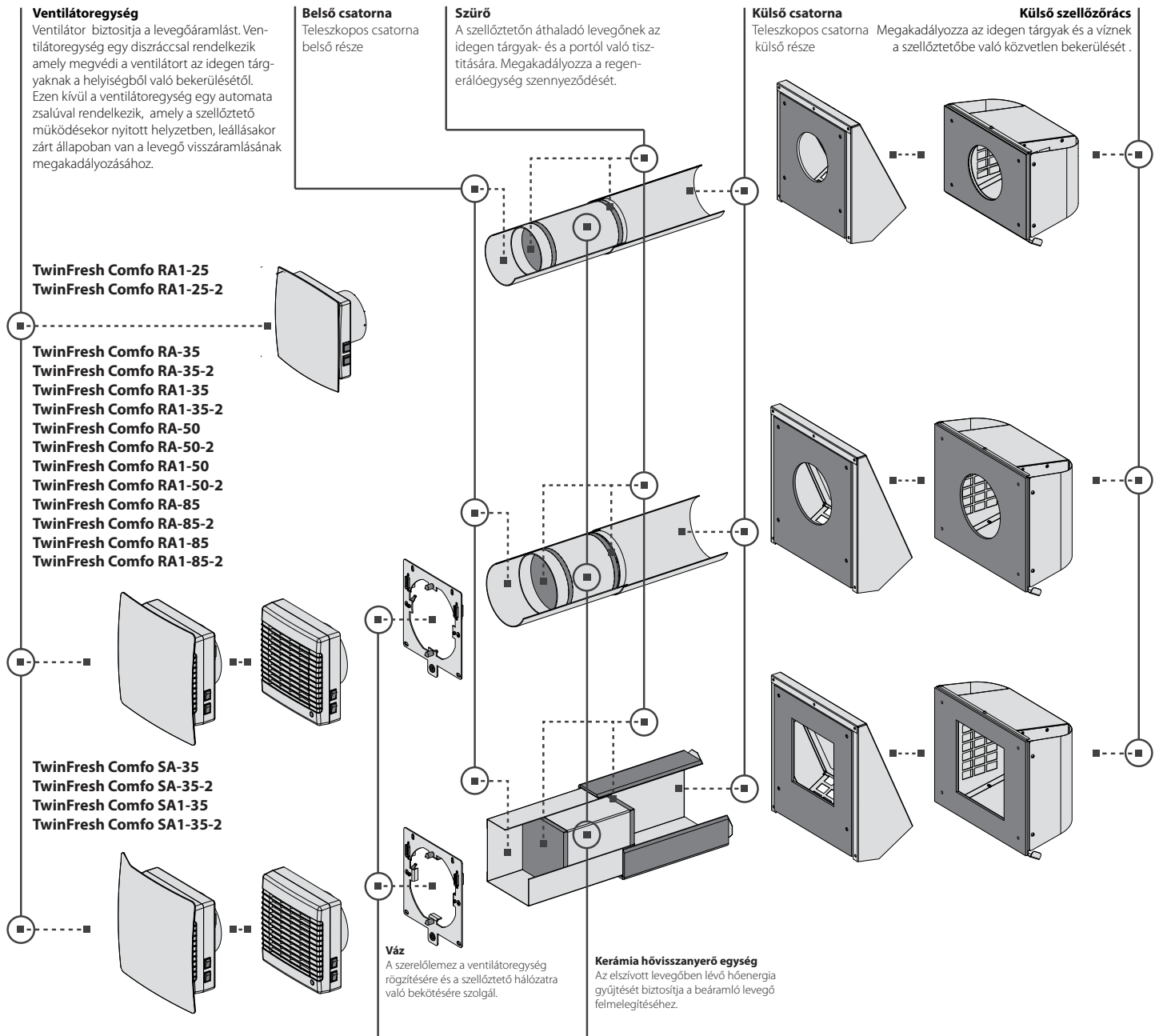
Kerámia hővisszanyerő egység biztosítja az elszívott levegő hőenergiájának gyűjtését a beáramló levegő felmelegítéséhez. A kerámia egység belsejében lévő zsinor a szellőztetőből való kivételét szolgálja.

A kerámiaegység hőszigetelésénél egy speciális szigetelőanyagot használtak. Ventilátoregységet a helyiség oldaláról szereljük.

A szellőztető kikapcsolásakor az automata zsalu lezárja a csatornát a levegő visszaáramlásának megakadályozásához.

A kinti oldalról felszerelt szellőzőrács a nagyobb tárgyak és a víznek a szellőztetőbe való bekerülését akadályozza meg.

SZELLŐZTETŐ FELÉPÍTÉSE



ZSALU MŰKÖDÉSI ELVE

Szellőztető nem üzemel — zsalú zárt állapotban



Szellőztető üzemel — zsalú nyitott állapotban



SZELLŐZTETŐ ÜZEMELTETÉS MÓDJAI

Szellőztető üzemeltetés módjai:

Passzív beáramlás – zsalú nyitva, ventilátor nem működik.

Légbeszívás – a szellőztető biztosítja a friss levegőnek a helyiségbe való beáramlását.

Szellőztetés – a CN7 jumper helyzetétől függően a szellőztető általi levegő elszívása a kiválasztott sebességgel történik.

Hővisszanyerés – a szellőztető irányváltós üzemmódban működik hő és nedvességvisszanyeréssel.

Hővisszanyerési üzemmódban a szellőztető két 70 mp-es ciklusban működik.

I. ciklus.

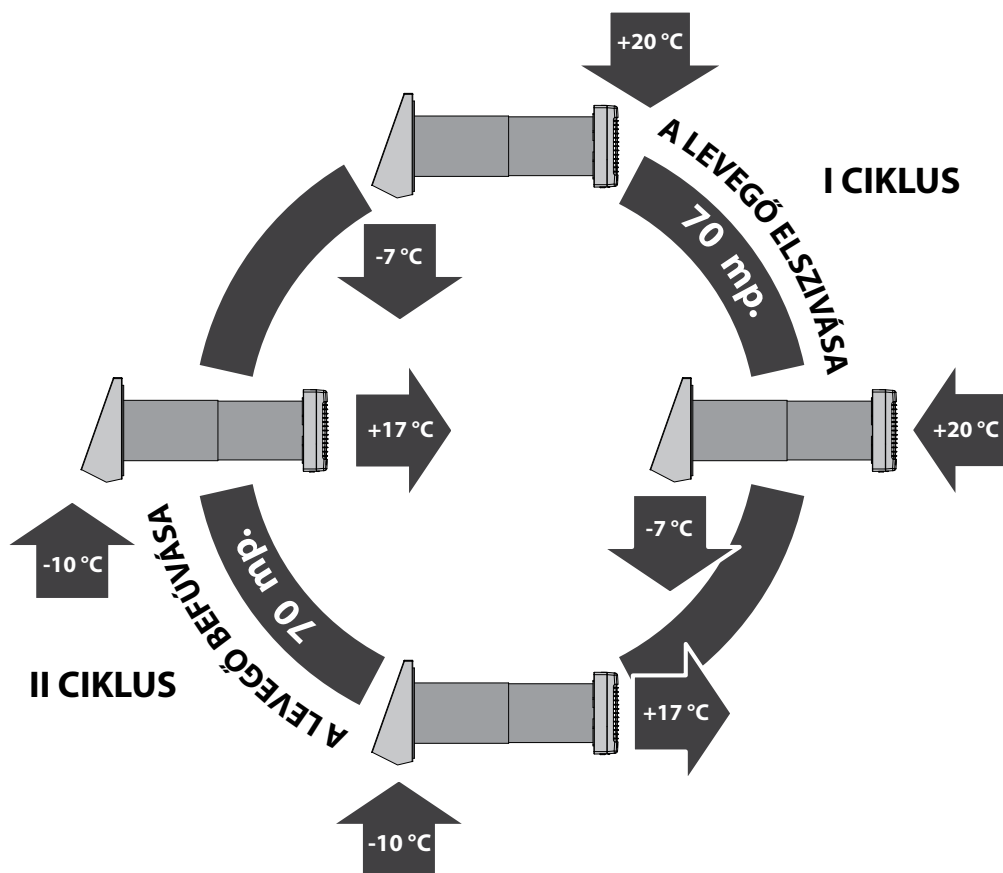
A meleg, szennyezett levegő a helyiségből való elszívása közben keresztülmegy a kerámia hővisszanyerőn, amelyet megnedvesít és felmelegít 90 % hő átadásával.

A kerámia hővisszanyerő 70 mp-es felmelegedését követően a szellőztető átáll beáramlási üzemmódba.

II. ciklus.

Kinti friss, hideg levegő átmegy a hővisszanyerőn, ahol megnedvesedik és a felhalmozódott hő által felmelegszik szoba hőmérsékletig.

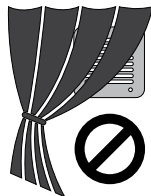
Kerámia hővisszanyerő 70 mp-es lehűlését követően a szellőztető újra átáll elszívási üzemmódba és a ciklus ismétlődik.



SZERELÉS ÉS ÜZEMELTETÉS ELŐKÉSZÍTÉSE



A GYÁRTMÁNY SZERELÉSE ELŐTT FIGYELMESEN OLVASSA EL A JELEN FELHASZNÁLÓI KÉZIKÖNYVET!

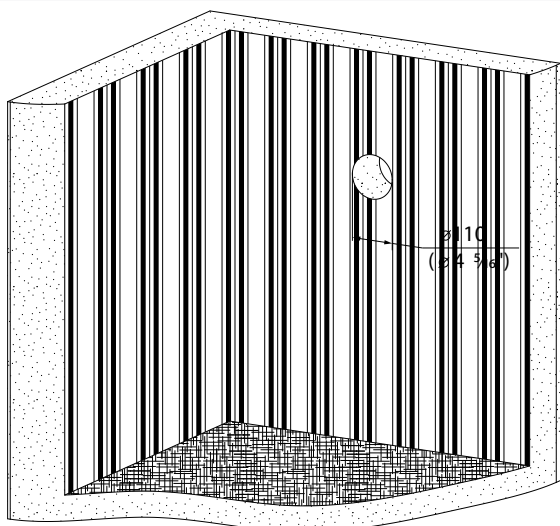


A HELYSÉBEN LÉVŐ POR FELHALMOZÓDÁSA MIATT OTT, AHOL A FÜGGÖNYÖK ELZÁRHAJTÁK A LÉGCSATORNÁT, A SZELLŐZTETŐT ELHELYEZNI NEM SZABAD, MERT EZEK MEGAKADÁLYOZZÁK A HELYSÉGBELI LEVEGŐ KERINGTETÉSÉT.

TWINFRESH COMFO RA1-25 SZELLŐZTETŐ SZERELÉSE

1. A szellőztető szereléséhez a helyiség külső falán egy átmenő furatot kell készíteni. A furat méretét és az alakját ld. a lenti ábrán.

2. Helyezzük falba a teleszkopos csatornát. A fal külső oldalán a légcső kinyulása olyan legyen, hogy az biztosítson a külső szellőző sapka felszerelésére lehetőséget. **A**-méretet ld. a szellőző sapka útmutatójában. A teleszkopos csatorna szerelésekor legalább 3 mm-es kinti lejtést biztosítani kell (kifelé).

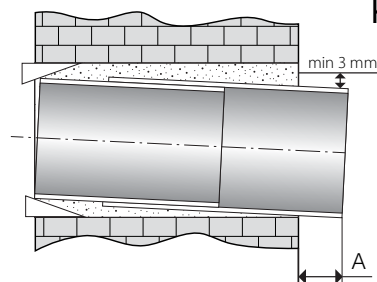


Több sorosan kapcsolt szellőztetőberendezés szerelése esetén a nyílások előkészítése alkalmával gondoskodni kell a falbeli kábelcsatorna kivitelezéséről.

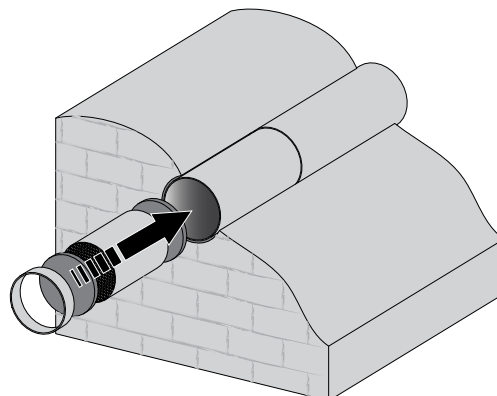
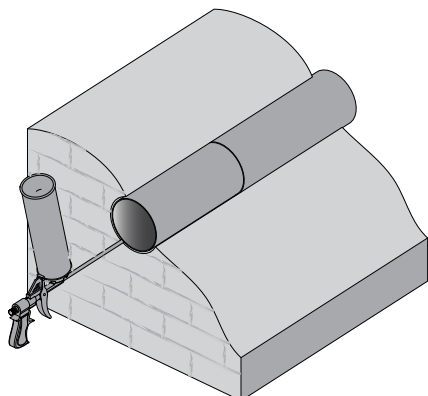
3. A teleszkop csatorna és fal közötti hézagot ki kell tölteni szerelőhabbal.

 Helyiség

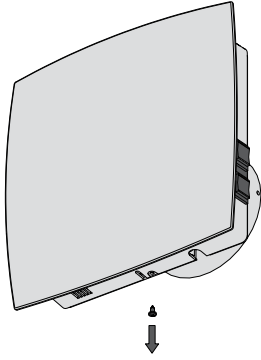
 Kinti rész



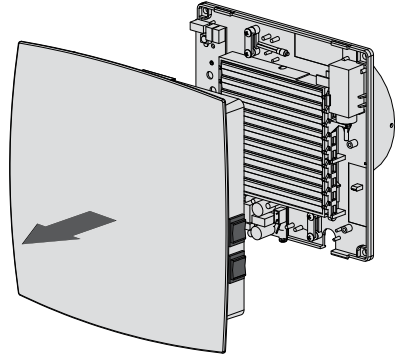
4. Helyezze be a csatornába egymás után a szűrőt, kerámia hővisszanyerő egységet, a másik szűrőt és a légáramlat kiegyenlítő.



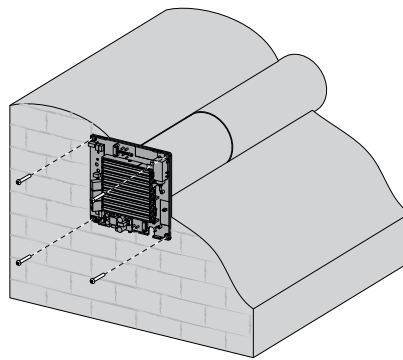
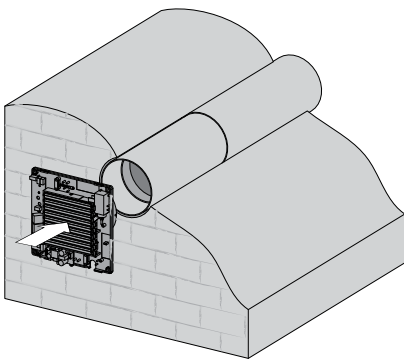
5. Csavarja ki a ventilátor alján található csavart.



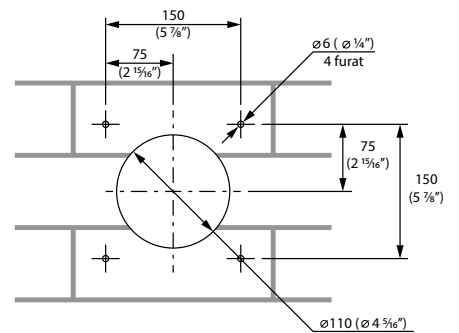
6. Vegye le a ventilátor előlapját.



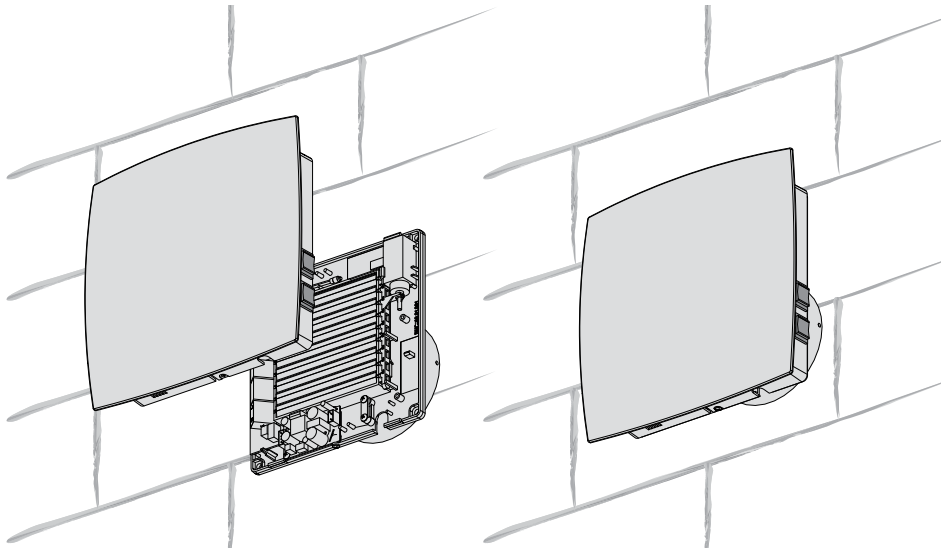
7. A ventilátor hátsó részét a négy kifurt lyukon rögzítsük a szállítási készletben található négy db. 4x40-es csavar és 6x60-as tiplik segítségével. A ventilátorblokk hátsó részének szerelése előtt gondoskodjon a tápkabel berakás módjáról (ld. a 20. oldalon található «Villamos hálózatra való rákötés» fejezetet).



Ventilátor rögzítését szolgáló furatok megjelölése, mm (coll)



8. A kapcsolók csatlakozóját és a vezérlőpanelt kösse össze, szerelje fel a ventilátor előlapját.

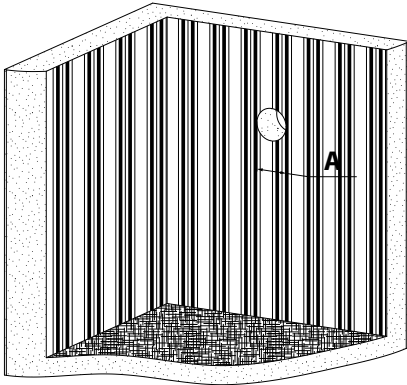


TWINFRESH COMFO RA-35, RA-50 ÉS RA-85 SZELLŐZTETŐK SZERELÉSE

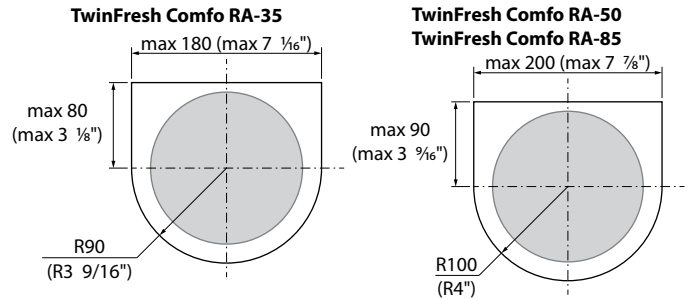
1. A szellőztető szereléséhez a helyiség külső falán elő kell készíteni egy kör alakú nyílást. A nyílás méretét ld. alább található ábrán.

2. Ha a csatornához való nyílás elkészült, a fal belső oldalán a váz felé vezető kábelek és csatlakozók részére egy 25 mm-es (1") vajatot kell kialakítani.

Javasolt vajat alakját ld. az alább található rajzon.



Modell	A, mm	A, coll
TwinFresh Comfo RA-35	Ø 140	Ø 5 1/2"
TwinFresh Comfo RA-50	Ø 160	Ø 6 3/8"

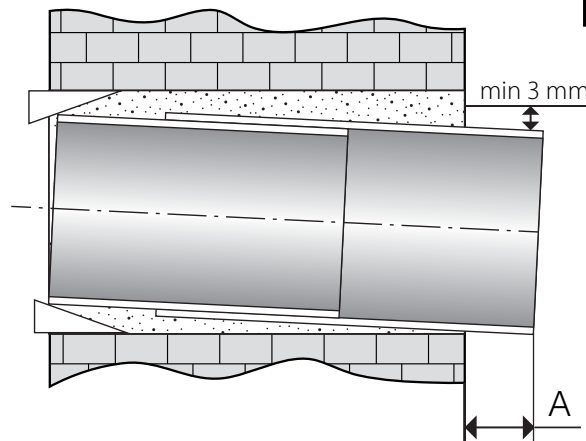


Több, sorosan kapcsolt szellőztető szerelése esetén a vajat kialakításakor előre gondoskodni kell a kábel lefektetéshez való üregről hogy biztosítsuk a több szellőztető soros csatlakozását.

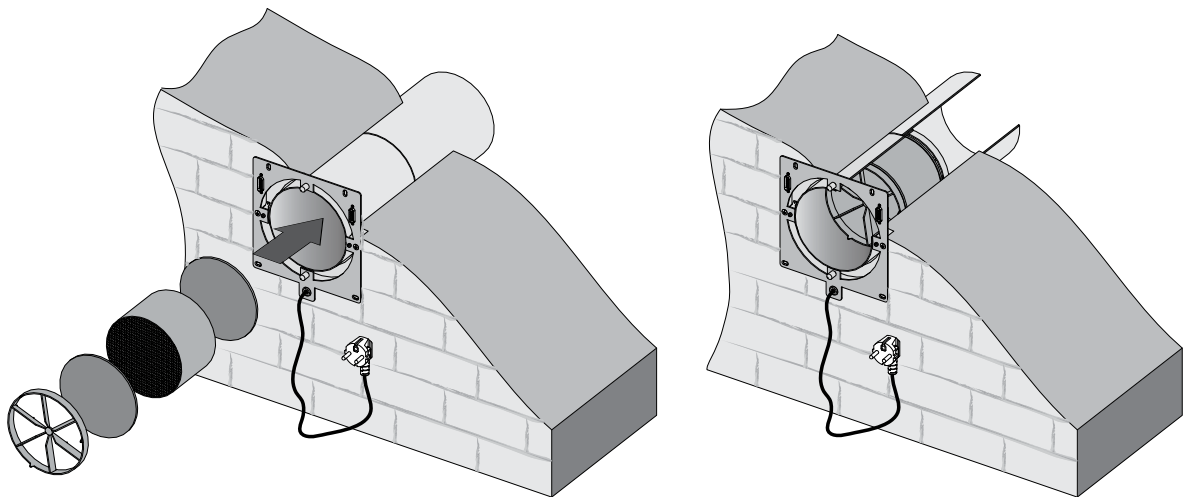
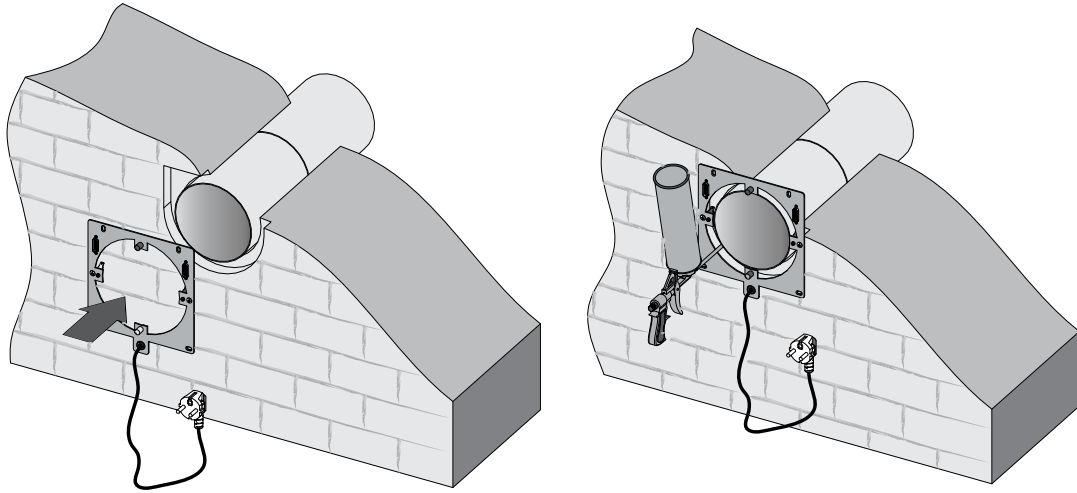
3. Helyezzük falba a teleszkopos csatornát. A fal külső oldalán a légszatóra kinyúlása olyan legyen, hogy az biztosítson a külső szellőző sapka felszerelésére lehetőséget. **A**-méretet ld. a szellőző sapka útmutatójában. A teleszkopos csatorna szerelésékor legalább 3 mm-es kinti lejtést biztosítani kell (kifelé).


Helyiség

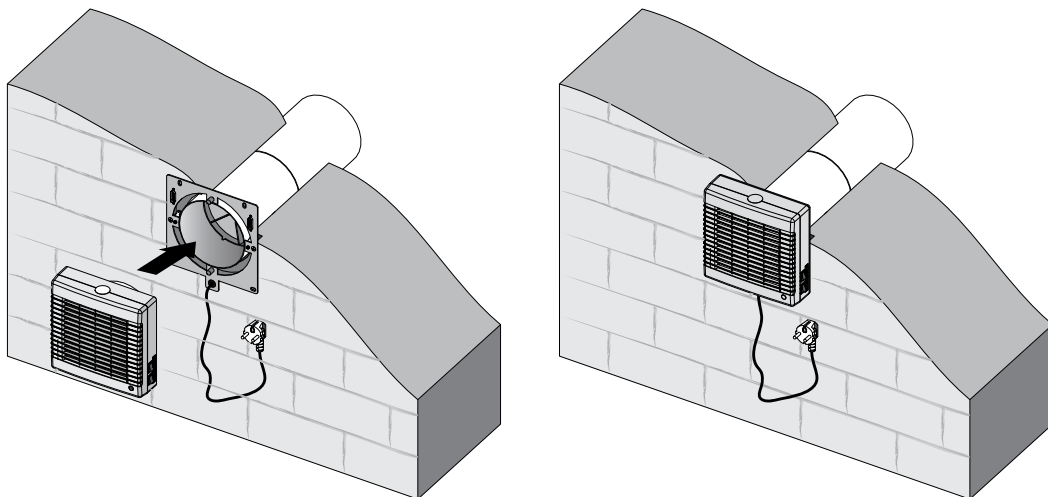

Kinti rész



4. Kössük be a hátlapot a bekötési rajz szerint (ld. a 20. oldalon található «Villamos hálózatra való bekötés» fejezetet). A hátlapot a négy kifurt lyukon rögzítsük a szállítási készletben található négy db. 4x40-es csavar és 6x60-as tipli segítségével. A teleszkop csatornát központossítsa a vázhoz, ezután a teleszkop csatorna és fal közti hézagot töltse ki szerelőhabbal. A teleszkopos csatorna a váz felületén túl ne érjen.



5. A ventilátoregységet állítsuk a vázra. A ventilátoregység rögzítése mágnesekkel megoldott.

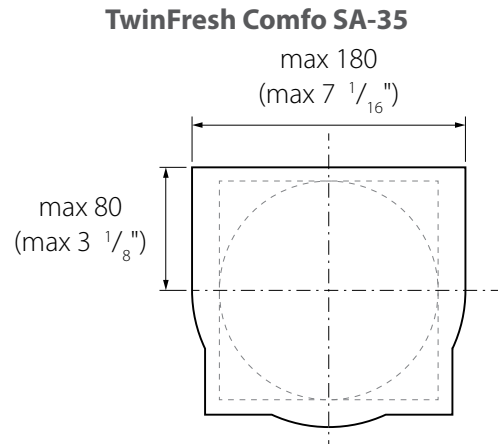
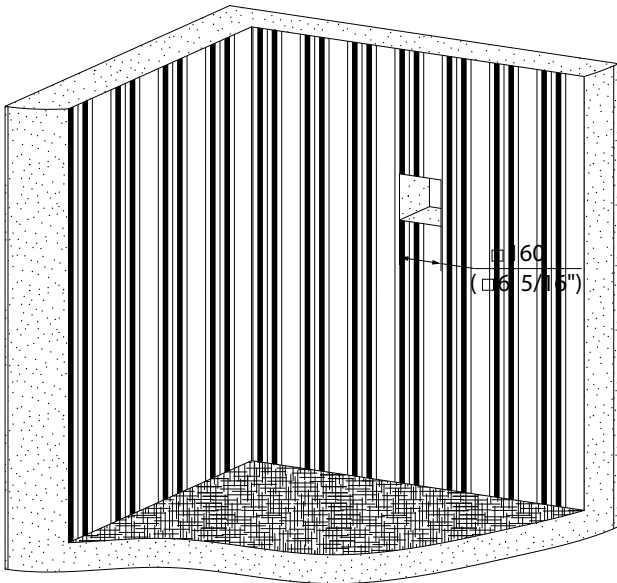


TWINFRESH COMFO SA-35 SZELLŐZTETŐ SZERELÉSE

1. A szellőztető szereléséhez a helyiség külső falán elő kell készíteni egy kör alakú nyílást. A nyílás méretét ld. alább található ábrán.

2. Ha a csatornához való nyílás elkészült, a fal belső oldalán a váz felé vezető kábelek és csatlakozók részére egy 25 mm-es (1") vajat kell kialakítani.

Javasolt vajat alakját ld. az alább található rajzon.

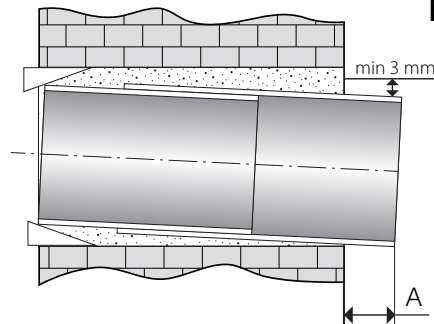


Több készülék soros kapcsolása esetén a berendezések szerelésakor gondoskodni kell a falbeli kábelcsatorna kivitelezéséről.

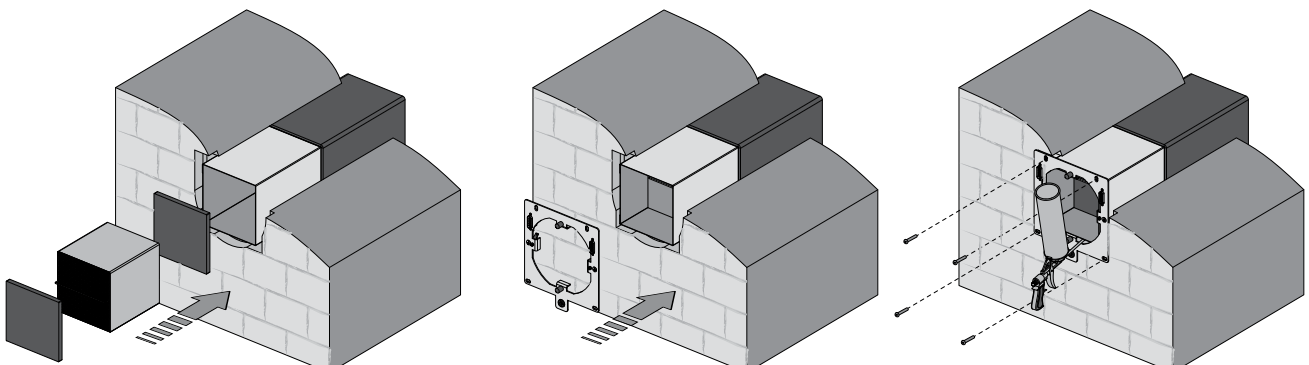
3. Helyezzük falba a teleszkopos csatornát. A fal külső oldalán a légcsonna kinyulása olyan legyen, hogy az biztosítsa a külső szellőző sapka felszerelésére lehetőséget. **A**-méretet ld. a szellőző sapka útmutatójában. A teleszkopos csatorna szerelésakor legalább 3 mm-es kinti lejtést biztosítani kell (kifelé).


Helyiség

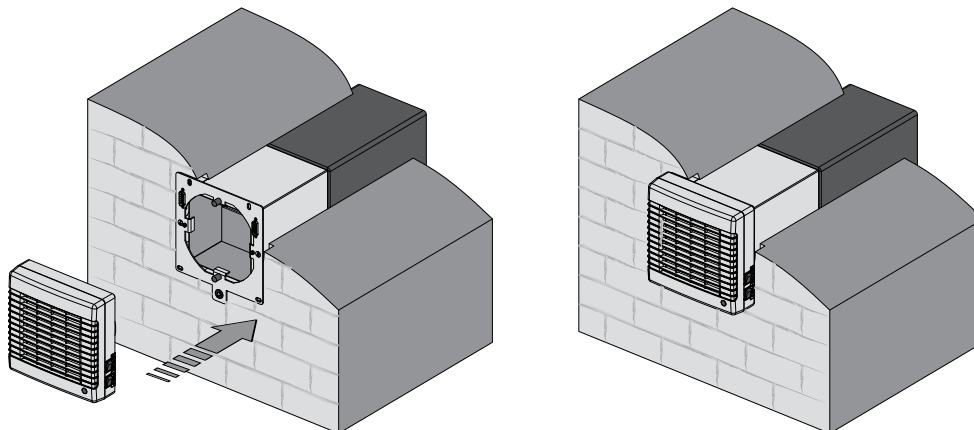

Kinti rész



4. Helyezze be a csatornába egymás után a szűrőt, kerámia hővisszanyerő egységet, a másik szűrőt és a légáramlat kiegyenlítőt. Kössük be a hátlapot a bekötési rajz szerint (ld. a 20. oldalon található «Villamos hálózatra való bekötés» fejezetet). A hátlapot a négy kifurt lyukon rögzítsük a szállítási készletben található négy db. 4x40-es csavar és 6x60-as tiplii segítségével. Teleszkop csatornát központosítsa a vázhoz, ezután a teleszkop csatorna és fal közti hézagot ki kell tölteni szerelőhabbal. Teleszkopos csatorna a váz felületén túl ne érjen.



5. A ventilátoregységet állítsuk a vázra. A ventilátoregység rögzítése mágnesekkel megoldott.



ELEKTROMOS HÁLÓZATI CSATLAKOZÁS



BÁRMILYEN MUNKÁLAT ELKEZDÉSE ELŐTT A SZELLŐZTETŐT ÁRAMTALANÍTANI KELL.

A SZELLŐZTETŐ VILLAMOS HÁLÓZATHOZ VALÓ CSATLAKOZÁSÁT AZ 1000 V MEG NEM HALADÓ VILLAMOS BERENDEZÉSEKEN TÖRTÉNŐ ÖNÁLLÓ MUNKÁLATOK ELVÉGZÉSÉHEZ ENGEDÉLYEZETT ÉS EZEN ÜZEMELTETÉSI UTASÍTÁS ÁTTANULMÁNYOZÁSA KÖVETŐEN KVALIFIKÁLT VILLANSZERELŐNEK KELL ELVÉGEZNIÉ.

A SZELLŐZTETŐ VILLAMOS PARAMÉTEREK NÉVLEGES ÉRTÉKEI A GYÁRTÓ MATRICÁJÁN VANNAK FELTÜNTETVE. BELSŐ CSATLAKOZTATÁSOK BÁRMELY VÁLTOZTATÁSA TILOS ÉS GARANCIA JOG ELVESZTÉSSÉVEL JÁR.

A berendezést egyfázisú váltóáramú hálózati csatlakozásra tervezték, mely feszültsége 1~100-240 V, frekvencia értéke 50 (60) Hz.

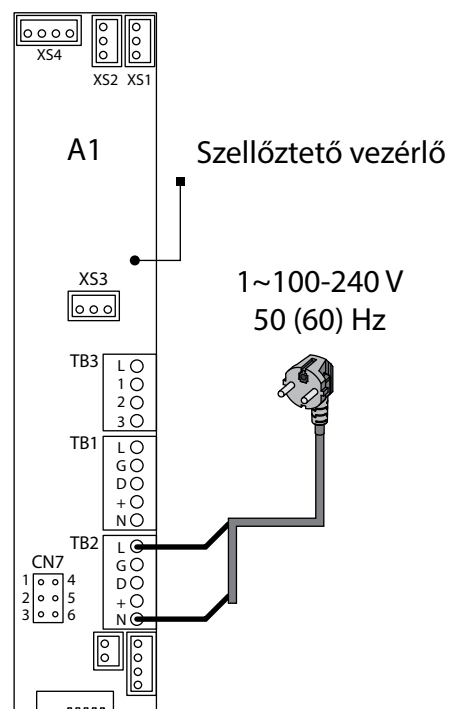
A csatlakozás a gyártó által bekötött villás dugóval ellátott kábel segítségével történik.

A szellőztető villamos hálózatra való bekötése a külső bevezetésen egy, stacioner hálózatra beépített kapcsolóautomatán keresztül megoldandó.

SZELLŐZTETŐ EGYSÉG VILLAMOS KAPCSOLÁSI RAJZA TWIN FRESH COMFO RA1-25 TWIN FRESH COMFO RA1-25-2

Szellőztetés üzemmódban az 1. és 2. vagy 2. és 3. érintkezők közötti CN7-es jumper határozza meg a légmozgás irányát.

- Szellőztetés üzemmódban az 1. és 2. érintkezők közti jumper esetén a levegő elszívása történik (gyári beállítás).
- 2. és 3. érintkezők átkötése esetén a szellőztető egység a Szellőztetés üzemmódban légbefúvási üzemmódban működik.



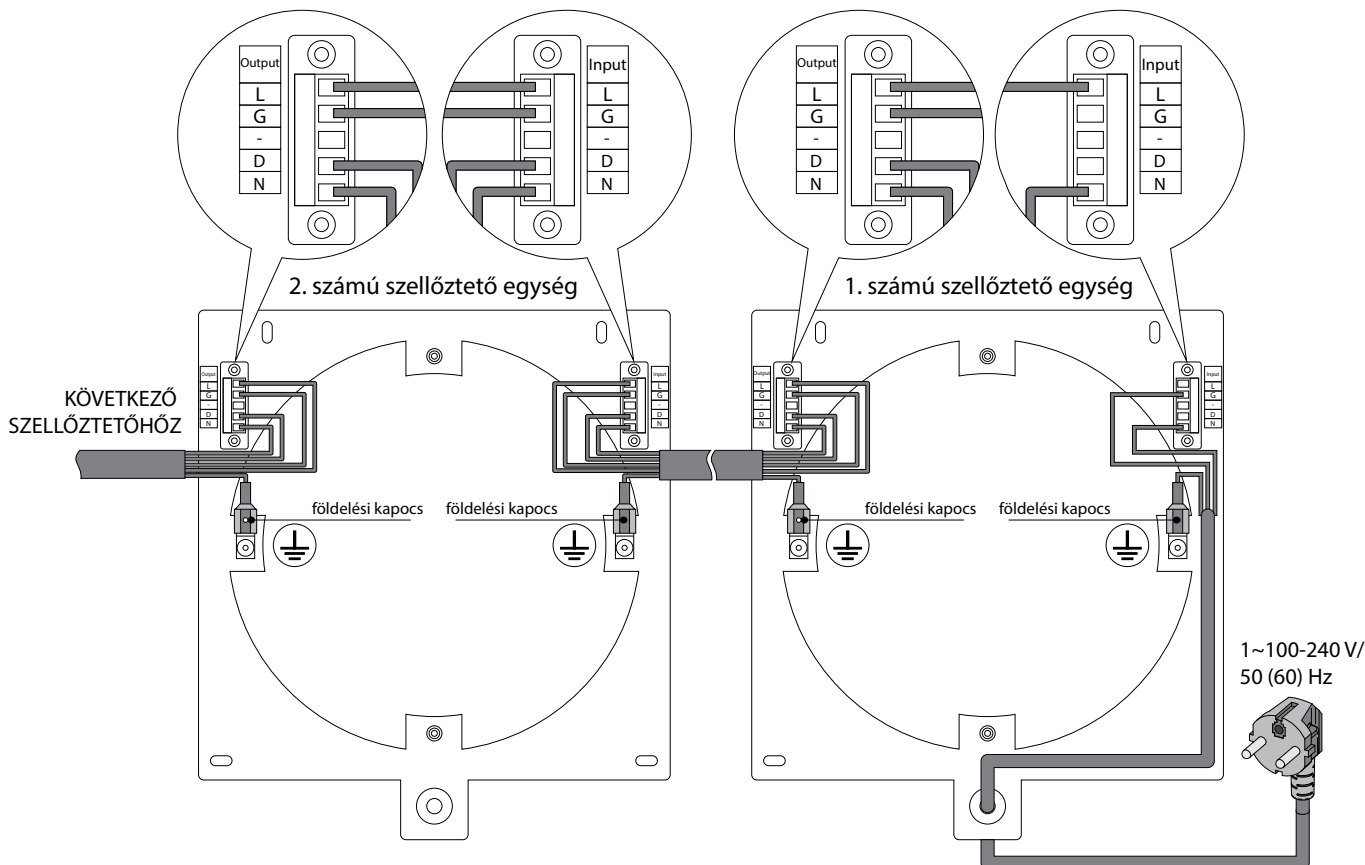
TÖBB SZELLŐZTETŐ EGYSÉG SOROS BEKÖTÉSE

**TWINFRESH COMFO SA-35 TWINFRESH COMFO RA-35 TWINFRESH COMFO RA-50 TWINFRESH COMFO RA-85
TWINFRESH COMFO SA-35-2 TWINFRESH COMFO RA-35-2 TWINFRESH COMFO RA-50-2 TWINFRESH COMFO RA-85-2
TWINFRESH COMFO SA1-35 TWINFRESH COMFO RA1-35 TWINFRESH COMFO RA1-50 TWINFRESH COMFO RA1-85
TWINFRESH COMFO SA1-35-2 TWINFRESH COMFO RA1-35-2 TWINFRESH COMFO RA1-50-2 TWINFRESH COMFO RA1-85-2**

Több szellőztető soros csatlakozása esetén az első szellőztetőről valamint egy távirányítóról történő az egységes vezérlés. Szellőztető soros kapcsolás biztosítása érdekében az első szellőztető vázán lévő Output-csatlakozót a második szellőztető vázán található Input csatlakozóhoz kell csatlakozni. Második és harmadik szellőztető közötti csatlakozás hasonlóképpen történik, és így tovább. Soros csatlakozás legfeljebb 10 db. szellőztető csatlakoztatását engedélyezi. Csatlakoztatáshoz 5-eres kábelt (nem szállítási tartozék) kell használni; keresztmetszete ne legyen kisebb 0,5 mm²-nél. A kábel váltóáramú hálózathoz legyen méretezve (a felhasználó országban használt hálózati feszültséggel).

Második, harmadik és további szellőztető soros csatlakoztatáskor a tápkábelt ki kell kötni.

TÖBB SZELLŐZTETŐ SOROS CSATLAKOZÁSA (HÁTULNÉZET)



Az összes sorosan bekötött szellőztetőt az első szellőztető egység automatikusan vezéri.

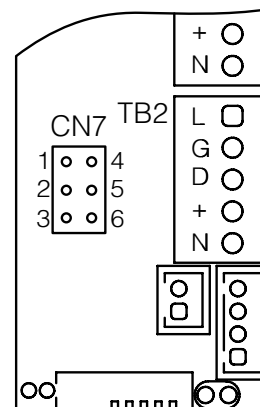
Szellőztetés üzemmódban az 1 és 2 vagy 2 és 3 érintkezők közötti CN7-es jumper határozza meg a légmozgás irányát.

- Szellőztetés üzemmódban az 1. és 2. érintkezők közti átkötés esetén a levegő elszívása történik (hallgatolagosan).
- 2. és 3. érintkezők átkötése esetén a szellőztető egység a Szellőztetés üzemmódban légbefúvási üzemmódban működik.

Mind egyik sorosan kapcsolt szellőztetőhöz tartozó jumper helyzete a Szellőztetés üzemmódban meghatározza a forgásirányt, a Hővisszanyerés üzemmódban - a munkafázist.

Ez azt jelenti, hogy ha az első szellőztetőn az átkötés a 2. és 3. érintkezők között, a második szellőztetőn az átkötés az 1. és 2. érintkezők között van, akkor a hővisszanyerés üzemmódban a szellőztetők ellenfázisban működnek.

**Szellőztető
vezérlő**



TIZNÉL TÖBB SZELLŐZTETŐ SOROS CSATLAKOZÁSA

Tíznel több szellőztető soros csatlakozása esetén a 11-es szellőztető L és N kapcsokon keresztüli bekötése nem az előző szellőztetőtől, hanem a villamos hálózatról történik.

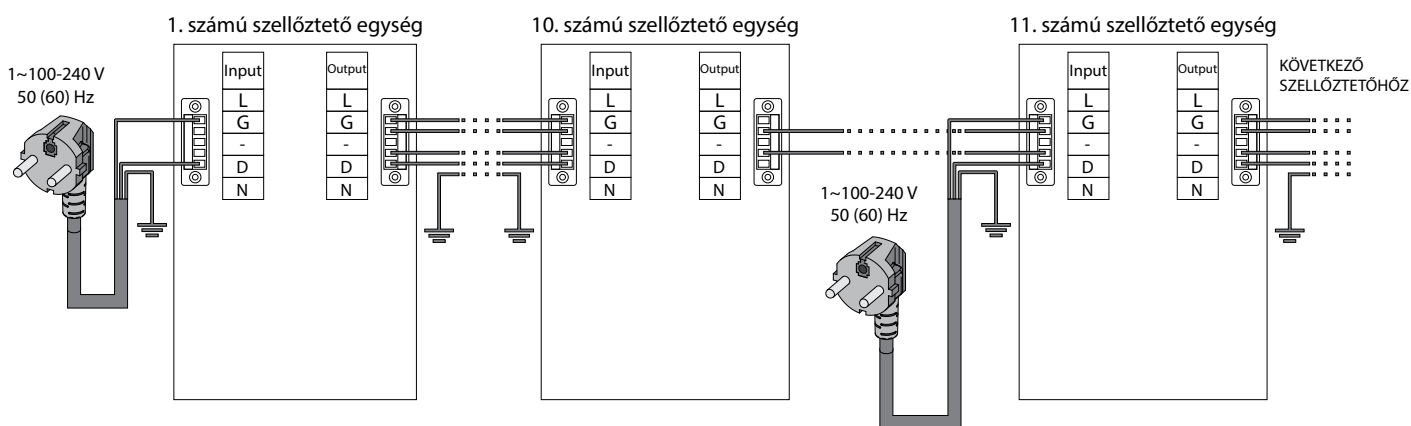
G és D vezérlőjelek 10-ik szellőztetőről 2x0,5 mm² kábelben érkeznek.

12...20. sz. szellőztetők 11. sz. szellőztetőhöz történő csatlakozása az 1...10. sz. szellőztetőkhöz való csatlakozásával azonos

Ekkor az összes csatlakozott szellőztetők vezérlése az 1.-es sz. szellőztetőről történik.



**MINDEGYIK SOROSAN CSATLAKOZOTT SZELLŐZTETŐ
LEGYEN LEFÖLDELVE**



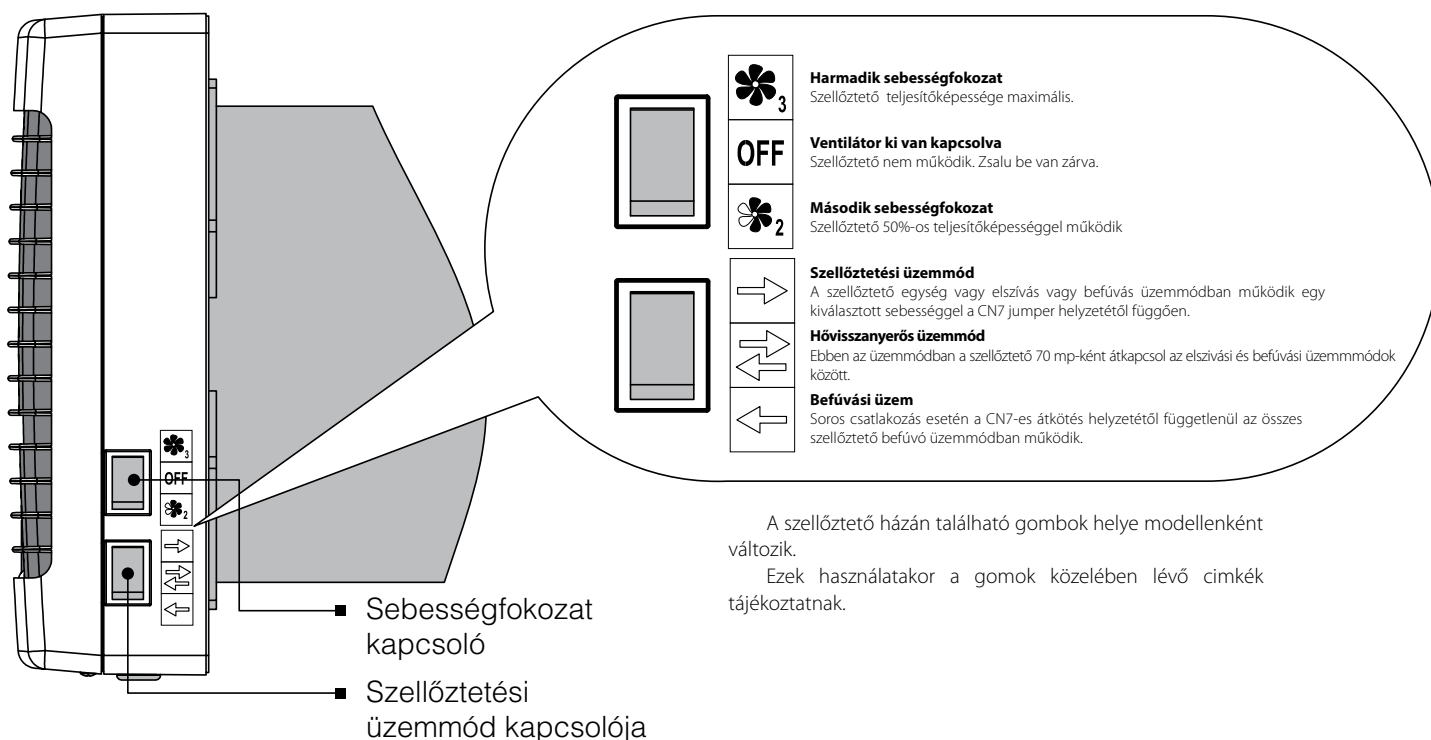
SZELLŐZTETŐ VEZÉRLÉSE

Szellőztető vezérlése vagy távirányítóról vagy a szellőztető házán elhelyezett nyomógombok segítségével történik, (ld. alább található ábrát).

A szellőztető házán elhelyezett nyomógombokkal való vezérlés korlátozott lehetőségű: csak a második és a harmadik sebesség fokozatok bekapcsolása engedélyezett, négy szellőztetési üzemmódból csak hármat lehet beállítani.

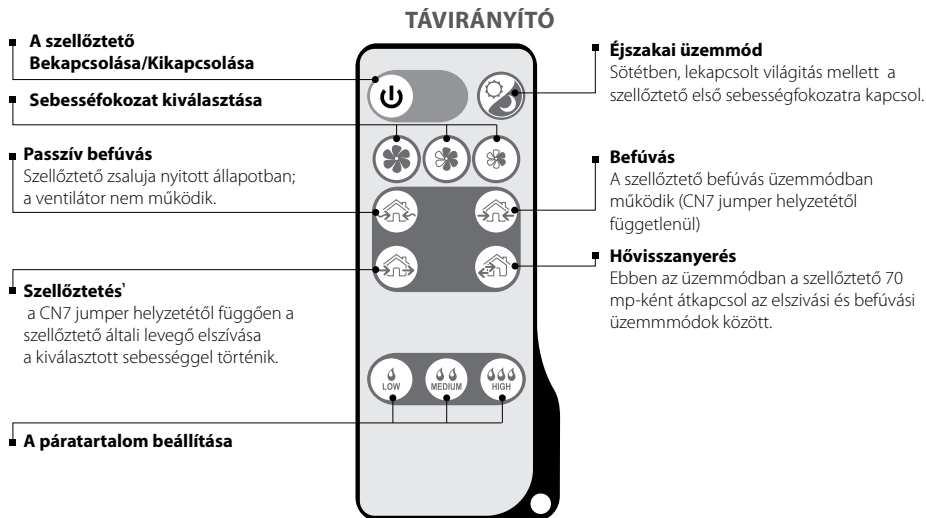
Távirányító viszont több vezérlési funkciót engedélyez.

SZELLŐZTETŐ HÁZÁN ELHELYEZETT VEZÉRLŐSZERVEK



A szellőztető házán található gombok helye modellenként változik.

Ezek használatakor a gombok közelében lévő címkek tájékoztatnak.



¹ — soros csatlakozás esetén a szellőztető működése a CN7-es jumper helyzetétől függ.

TÁVIRÁNYÍTÓS VEZÉRLÉS

Távírányító használatához a ventilátoregységen lévő sebességfokozat átkapcsolóját **OFF** helyzetbe állítsuk, a szellőztetés üzemmód átkapcsolóját -

1. A szellőztető Bekapcsolása/Kikapcsolása



Be / Ki

2. Éjszakai üzemmód.



Be / Ki

Éjszakai üzemmód aktiválása esetén sötétben, ha a világítás le van kapcsolva, a szellőztető átkapcsol első sebességfokozatra. Hosszú hangjelzés jelenti az éjszakai üzemmódra való átállást. Rövid hangjelzés az éjszakai üzemmódról való visszaállásra utal.

3. Sebességfokozat kiválasztása



Első sebességfokozat.



Második sebességfokozat.



Harmadik sebességfokozat.

4. Működési üzemmód.



Passzív befűtés üzemmód. Ventilátor kikapcsolt helyzetében, a helyiség szellőzése természetes.



Befűtési üzemmód. Ebben az üzemmódban a levegő befűvése a kiválasztott sebességgel történik. Soros csatlakozás esetén az összes szellőztető befűtési üzemmódban működik a CN7-es jumper állásától függetlenül.



Szellőztetés üzemmód. Ebben az üzemmódban vagy a légszívás (hallgatólagosan) vagy a légbefűtés meg kiválasztott sebességfokozaton. Soros csatlakozás esetén a szellőztető működése a CN7-es átkötés helyzetének függvénye.



Hővisszanyerős üzemmód. Ebben az üzemmódban a szellőztető 70 mp-ig **Befűtési** üzemmódban, utána 70 mp-ig **Elszívási** üzemmódban működik.

5. Páratartalom érzékelés.

Páratartalom érzékelés csak Hővisszanyerős üzemmódban lehetséges a páratartalom érték beállítását szolgáló egyik nyomógomb lenyomásával. Páratartalom érzékelés üzemmódban a szellőztető a helyiségből elszívott levegő páratartalmát méri. Ha a páratartalom a beállított értéknél magasabb, a szellőztető átkapcsol magasabb sebességre. A páratartalom kiválasztott szintjének elérése után a szellőztető kisebb sebességgel működik. A Páratartalom érzékelés üzemmódjának kikapcsolásához nyomja meg a sebesség kiválasztási gombok közül az egyiket.



Páratartalom **45 %-os** küszöbének beállítása



Páratartalom **55 %-os** küszöbének beállítása



Páratartalom **65 %-os** küszöbének beállítása

PÁRATARTALOM ÉRZÉKELÉSE CSAK A TÁVIRÁNYÍTÓS VÁLTOZATOKNÁL LEHETSÉGES!

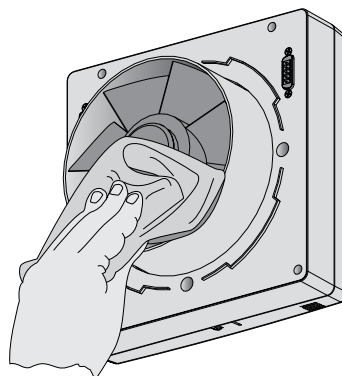
MŰSZAKI KARBANTARTÁS


A SZELLŐZTETŐ MŰSZAKI KARBANTARTÁSA CSAK A KÉSZÜLÉK ÁRAMTALANÍTÁSA UTÁN ENGEDÉLYEZHETŐ.

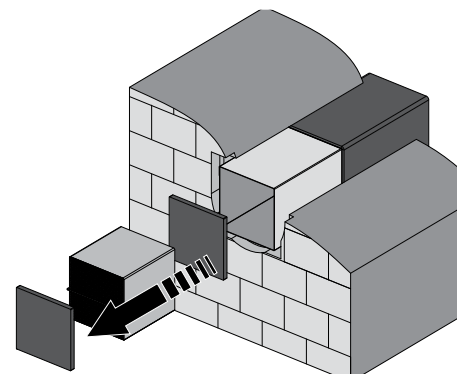
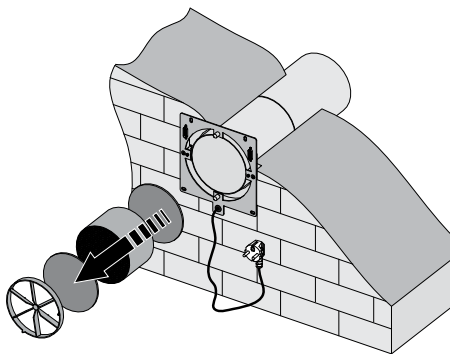
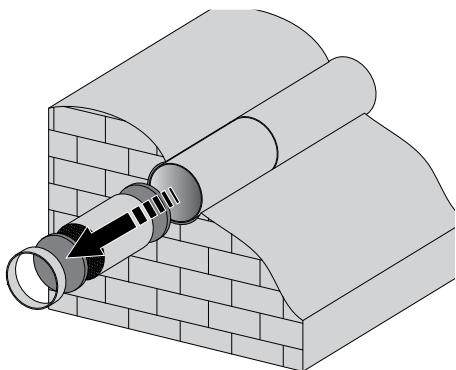
Szellőztető műszaki karbantartása alkalmával a készülék portlanítását és a szűrők tisztítását vagy cseréjét végezzük el.

SZELLŐZTETŐ MŰSZAKI KARBANTARTÁSA
1. Szellőztető ventilátor karbantartása (évente 1-szer).

Áramtalanítás után szedje ki a ventilátoregységet. Tisztításhoz használjon szövetrongyot, száraz puha kefét vagy porszívót. Tisztításkor ne használjon vizet, karcoló tisztítószereseket, agresszív oldószereket, éles tárgyakat. 1. A ventilátor lapát tisztítása évente 1-szer történjék.

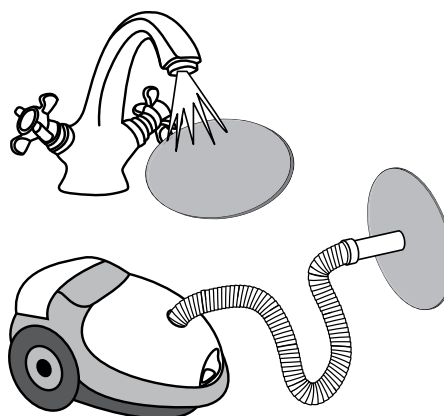

2. A hővisszanyerő és szűrők karbantartása (3-4-szer évente).

1. Szedje ki a légáramlás kiegyenlítőjét.
2. Szedje ki a hővisszanyerő előtt elhelyezett szűrőt.
3. Az erre való zsinor segítségével a hővisszanyerőt a csatornából húzza ki.
4. Legyen óvatos a hővisszanyerő kihúzása közben, hogy az meg ne sérüljön.
5. Szedje ki a hővisszanyerő mögötti szűrőt.



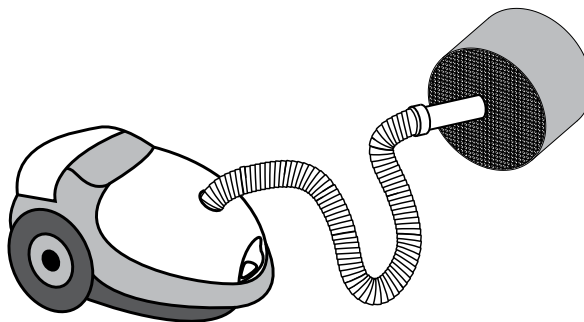
A szűrők tisztítását azok elszennyeződése esetén kell elvégezni, de 3 havonta legalább egyszer.

- 90 napos üzemelés után a szellőztető hangjelzést ad, amely a szűrők cseréjének vagy tisztításának szükségességét jelzi.
- A szűrőket ki kell mosni, megszáritani és szárazon kell visszahelyezni a csatornába.
- Engedélyezett a porszívóval történő tisztítás.
- A szűrő élettartama - 3 év.
- Az új szűrők beszerzésével kapcsolatosan forduljon az eladójához.



A szűrők rendszeres cseréje esetén is a hővisszanyerő egységen porlerakódások keletkezhetnek.

- A hőcserélés nagyobb hatékonysága érdekében a hővisszanyerő egységet rendszeresen tisztítani kell.
- A hővisszanyerő egység porszívó általi tisztítását évente legalább egyszer kell elvégezni.



A szűrők és a hővisszanyerő egység visszaszerelése után nulázza az üzemóra-számlálót. Ehhez nyomja meg a gombot



és 10 mp-ig tartsa azt lenyomva egy hosszú hangjelzésig.

3. A távirányító elemének cseréjét időközönként végezze el (szükség esetén).

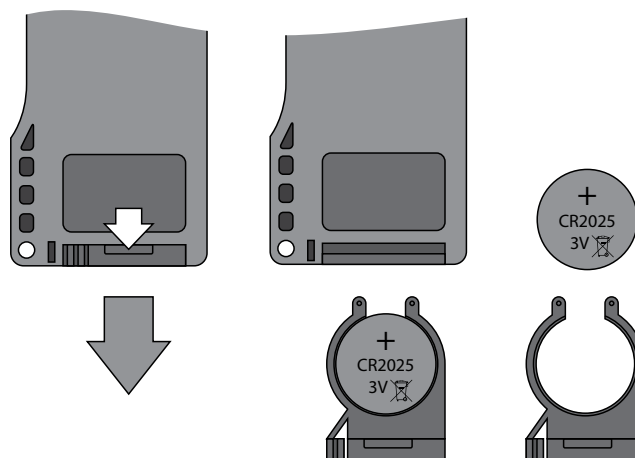
Távirányító hosszantartó használata esetén szükségessé válhat a tápelem csere.

Tápelem cseréje utaló jel: a szellőztető távirányító gombjainak lenyomására nem reagál.

Tápelem típusa - CR2025.

Távirányító elemének cseréjéhez húzza ki az irányító alsó részében található elemtartót benne lévő elemmel együtt.

Cserélje ki a tápelemet és az elemtartót az új elemmel helyezze vissza.



HIBAELHÁRÍTÁS

LEHETSÉGES HIBÁK ÉS ELHÁRÍTÁSUK MÓDJJA

Hiba	Valószínű okok	Felszámolás módja
Szellőztető bekapcsolásakor a ventilátor nem indul.	Hiányzik a tápfeszültség	Győződjön meg az elektromos hálózat helyes bekötéséről; ellenkező esetben javítsa azt ki.
	Motor beakadása, ventilátorlapát elszennyeződött.	A szellőztetőt kapcsolja ki. A motor vagy a lapát beragadását szüntesse meg. Indítsa újra a szellőztetőt.
Szellőztető bekapcsolásakor kapcsolóautomata kiold.	Villamoshálózati rövidzárlat következtében túlzott áramfogyasztás.	A szellőztetőt kapcsolja ki. Forduljon eladójához.
Alacsony levegőszállítás.	Alacsony a ventilátor forgási sebessége.	Állítson be magasabb sebességi fokozatot.
	A szűrő, a ventilátor vagy a hővisszanyerő egység elszennyeződött.	Tisztítsa meg vagy cserélje a szűrőt; tisztítsa meg a ventilátort és a hővisszanyerő egységet.
Szellőztető hangjelzéseket ad.	Kioldott az üzemóra-számláló.	Ld.Műszaki karbantartás c. fejezet 2. pontját.
Magas zajszint, rezgés.	Ventilátorlapát elszennyeződött.	Tisztítsa meg a ventilátor lapátot.
	Kilazultak a szellőztető ház vagy a külső szellőzőbura csavarkötései.	A szellőztető vagy a külső szellőzőbura csavarkötéseit húzza meg.

TÁROLÁSI ÉS SZÁLLITÁSI SZABÁLYOK

A szellőztetőt az eredeti csomagolásban kell tárolni, szellőztetett helyiségben, +5 °C (+41 °F) és +40 °C (104 °F) hőmérséklet értékek között. Nem engedélyezett olyan gőz és adalékanyag jelenléte a levegőben, mely korróziót okozhat, vagy a szigetelést és az illesztések hermetikusságát megrongálja.

A ki- és bepakolási munkához használjon megfelelő emelőgépeket, hogy a szellőztető esetleges sérülését elkerülje.

Vegye figyelembe az ilyen jellegű áru mozgatásához alkalmazott előírásokat.

Szállítását bármilyen típusú szállítóeszközzel végezheti, ha azzal biztosítja az időjárási csapadéktól és mechanikus sérüléstől való védelmét.

Ki- és berakodás közben az erős rázkódások és ütések ne ériék a készüléket.

GYÁRTÓ GARANCIÁJA

A gyártó megállapítja a szellőztető működésének 24 hónapos garanciális időszakát egy éven belül a kiskereskedelmi vásárlásának napjától számítva, feltéve, hogy a szállítása, raktározása, telepítése és üzemeltetése az előírásoknak megfelelően történik.

Amennyiben a szellőztető üzemeltetése során zavar keletkezik a gyártó hibájából a szavatossági idő alatt, a fogyasztó jogosult a termék hibájának ingyenes, garanciális javítására a gyártó általi garanciális szerviz keretén belül.

Garanciális javítás a szellőztető hiányosságainak megszüntetéséhez kapcsolódó munkavégzést jelent, mely azon rendeltetésszerű használatának biztosítására irányul a garanciális idő alatt. A hibák megszüntetése a szellőztető összetevő elemeinek vagy alkatrészeinek cseréjével vagy javításával történik.

Garanciális javításba nem tartozik:

- rendszeres karbantartás;
- a szellőztető összeszerelése/szét szerelése;
- a szellőztető beállítása.

A garanciális javítás elvégzéséhez a felhasználónak át kell adnia magát a szellőztetőt a használati utasítást a rajta lévő bejegyzett értékesítési dátummal, és a vásárlás tényét bizonyító dokumentumot.

Szellőztető típusának meg kell felelnie a használati utasításban lévő típusnak.

A garanciális szerviz ügyében forduljon az eladójához.

A gyártói garancia nem vonatkozik az alábbi esetekre:

- ha a felhasználó nem biztosítja a szellőztető átadását a felhasználói kézikönyvben felsorolt összetételben, beleértve a felhasználó által leszerelt egységeit is;
- ha ellentmondás van a szellőztető csomagolásán, illetve a használati utasításban feltüntetett modell és típus között;
- ha a felhasználó által végzett szellőztető karbantartása nem a jelzett időben történt;
- ha a szellőztető háza és belső egységei külsőleg sérültek (nem számít külső sérülésnek a szellőztető telepítéséhez szükséges külső változtatások);
- ha a szellőztető szerkezetén változtattak, illetve a szellőztetőn kiegészítő javításokat hajtottak végre;
- ha nem a gyártói előírás szerint történt a szellőztető egységeinek, alkatrészeinek és kiegészítőinek cseréje, illetve használata;
- ha a szellőztető nem az előírt céllal használták;
- ha a felhasználó a szellőztető szerelési utasításait nem tartotta be;
- ha a felhasználó a szellőztető vezérlési utasításait nem tartotta be;
- ha a szellőztető más feszültségű elektromos hálózatra csatlakoztatták, mint amelyet a felhasználói kézikönyv előír;
- ha a szellőztető meghibásodását az elektromos hálózat túlfeszültsége okozta;
- ha a felhasználó a szellőztető javítását önállóan végezte el;
- ha a szellőztető javítását nem a gyártó által megbízott személy végezte;
- ha a szellőztető szavatossági ideje lejárt;
- ha a felhasználó a szellőztető előírt szállítási szabályait nem tartotta be;
- ha a felhasználó a szellőztető előírt tárolási szabályait nem tartotta be;
- ha a szellőztető meghibásodását harmadik személy okozta;
- ha a szellőztető meghibásodását a vis maior körülmények (tűzvész, árvíz, földrengés, háború, más jellegű háborús tevékenység, blokádnak) okozták;
- ha hiányzik a zárpecsét, feltéve, hogy a használati utasítás előírja a meglétét;
- ha nem nyújtják be a használati utasítást a rajta lévő bejegyzett értékesítési dátummal;
- ha a szellőztető vásárlási tényét bizonyító dokumentum hiányzik.



**A SZELLŐZTETŐ FOLYAMATOS ZAVARMENTES MŰKÖDÉSE ÉRDEKÉBEN,
TARTSA BE A JELEN HASZNÁLATI UTASÍTÁS ELŐÍRÁSÁIT.**



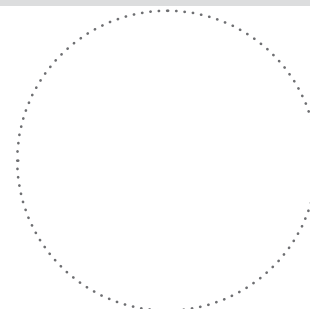
**A FELHASZNÁLÓI KÖVETELÉS ÉRVÉNYESÍTÉSÉHEZ SZÜKSÉGES, HOGY A FELHASZNÁLÓ ÁTADJA
A BERENDEZÉS MEGVÁSÁRLÁSI TÉNYÉT BIZONYÍTÓ DOKUMENTUMOT ÉS A HASZNÁLATI UTASÍTÁST
A RAJTA LÉVŐ BEJEGYZETT ÉRTÉKESÍTÉSI DÁTUMMAL.**

ÁTVÉTELI BIZONYLAT

Termék típusa	Szobai, irányváltós, hővisszanyerős szellőztető berendezés
Modell	TwinFresh Comfo _____
Sorozatszám	
Gyártási dátum	
<p>Üzemeltetésre alkalmas. A gyártmány megfelel az Európai előírásoknak és szabványoknak, alacsony feszültség- és elektromágneses egyeztetetőségről szóló direktíváknak. Teljes felelősséggel kijelentjük, hogy e termék megfelel az Európai Gazdasági Unió Tanácsa 2004/108/EC, 89/336/EEC sz. Direktíváinak, az EUT tanács alacsony feszültségű berendezések 2006/95/EC, 73/23/EEC Direktíváinak, valamint a CE márkázás 93/68/EEC Direktívájának az EU tagállamai törvényazonosításáról az adott feszültségi osztályok elektromos berendezések elektromágneses kompatibilitásáról.</p> <p>Jelen bizonylat a fentemlített termék próbadarbjainak vizsgálata alapján lett kiadva.</p>	
Átvevő bélyegzője	

FORGALMAZÓ ADATAI

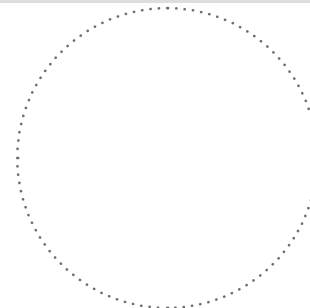
Az üzlet megnevezése	
Cím	
Telefon	
E-mail	
Vásárlási dátum	
A szellőztetőt teljes összetételben a használati utasítással együtt átvettem, a garancia feltételeit ismerem és elfogadom.	
Vevő aláírása	



Az eladó bélyegzőjének helye

SZERELÉSI BIZONYLAT

Szobai, irányváltós, hővisszanyerős TwinFresh Comfo _____ szellőztetőt telepítettük, és csatlakoztattuk az elektromos hálózatra a jelen használati utasítás követelményeinek megfelelően.	
Cég neve	
Cím	
Telefon	
A szerelő családi és keresztnéve	
Az szerelés dátuma:	Aláírás:

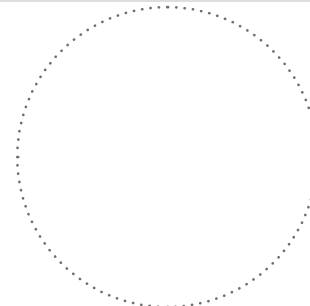


Az eladó bélyegzőjének helye

A szellőztető telepítése megfelel az összes vonatkozó helyi és országos építési, elektromos, és a műszaki előírásnak és szabványnak. A szellőztető működésével kapcsolatos észrevételeim nincsenek.	
Aláírás:	

GARANCIA JEGY

Termék típusa	Szobai, irányváltós, hővisszanyerős szellőztető berendezés
Modell	TwinFresh Comfo _____
Sorozatszám	
Gyártási dátum	
Vásárlási dátum	
Szavatossági határidő	
Eladó cég	



Az eladó bélyegzőjének helye

